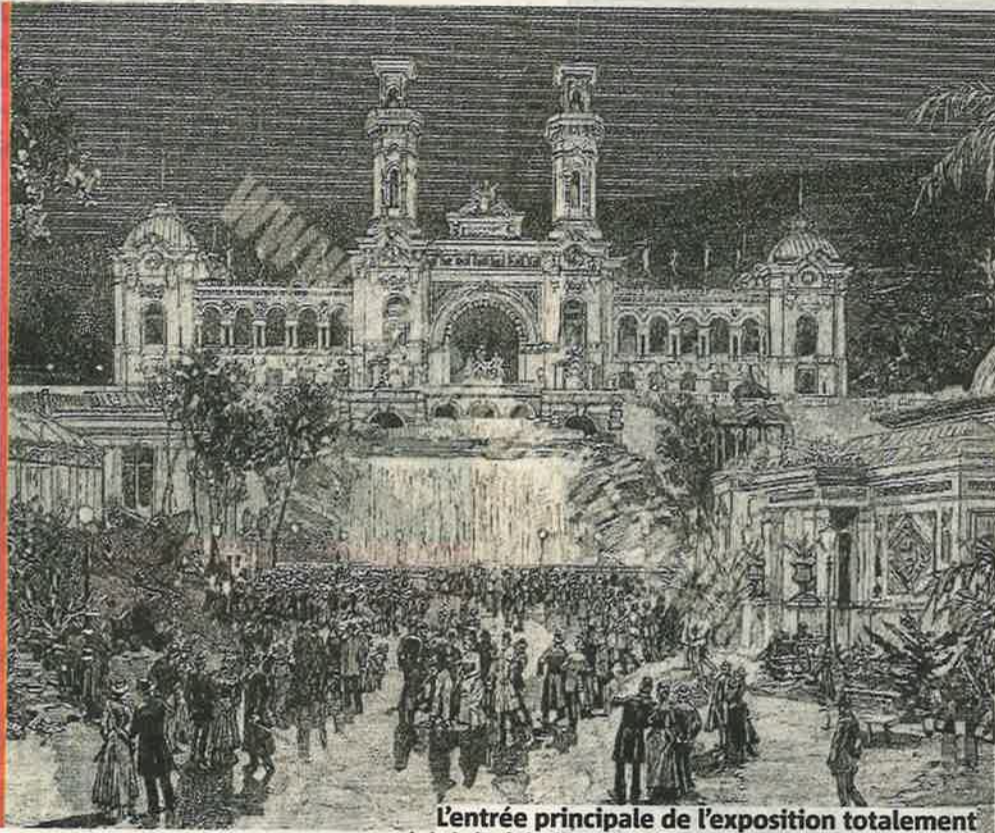


# Nice découvre l'électricité

## EN JANVIER 1884

Le jour où...



L'entrée principale de l'exposition totalement éclairée à la lumière électrique avec, en fond, la majestueuse façade du palais dominant la cascade.  
(Gravure d'Edouard Riou, Bibliothèque de Cessole)

### Évènement grandiose presque oublié

Exposition internationale de Nice, cette appellation reste à peu près le seul souvenir de l'évènement grandiose qui s'est déroulé de janvier à mai 1884 sur la colline du Piol. Organisée par la municipalité de Borriglione avec le concours de la Chambre de commerce et d'industrie, elle regroupait de nombreux pavillons consacrés aux beaux-arts, à l'agriculture et à l'industrie. Treize pays étrangers, plusieurs villes de la région et de nombreux fabricants locaux ouvrirent des stands et, entre le 6 janvier et le 16 mai 1884, concours et visites se sont multipliés. Au total, il y avait une bonne centaine d'exposants. On y trouvait un kiosque à musique et des bars, cafés, restaurants de toutes sortes,

même orientaux. Le pavillon central comportait deux ascenseurs et des trains miniatures sillonnaient le parc. Démontés en mai 1884, le palais, ses pavillons et la cascade n'ont guère laissé de traces dans le patrimoine du quartier. Pourtant, le prolongement du boulevard Gambetta, l'ouverture de la rue Vernier et l'usage des eaux de la toute récente adduction d'eau de la Vésubie pour alimenter la cascade vont lui être à terme bénéfiques, malgré les polémiques politiques de l'époque. Quant à l'électricité, son usage ne cessera alors de se répandre à Nice. Notons cependant qu'une partie du soubassement de la cascade demeure et a donné son nom à la rue du Rocher.

### Le 6 janvier 1884, Nice a vécu une double aventure : l'inauguration de l'Exposition internationale de la ville et l'avènement de l'électricité impulsée par Thomas Edison.

En 1883, afin de renforcer la notoriété de la ville de Nice, la municipalité de Borriglione décide de se lancer dans une opération de promotion axée sur les arts et techniques. Émerge alors l'idée d'une Exposition internationale. Il ne faudra que dix mois à l'ingénieur Félix Martin pour construire sur le plateau du Piol, au nord de la villa Peillon et près du château Cays, un vaste palais des expositions, structure de plâtre et de bois entouré de nombreux pavillons (lire encadré). Des jardiniers créent de luxueux espaces verts ainsi qu'une cas-

cade artificielle, coulant sur de faux rochers. Pour faire l'apologie de la modernité, il fut décidé d'installer, pour la première fois à Nice, un système électrique. Un concours voit s'affronter deux systèmes concurrents, ceux de l'Américain Thomas Edison et du Russe Pavel Jablochkoff. Edison remporta la palme.

#### Inauguration à 14 heures le 6 janvier 1884

L'exposition avait attiré un nombre considérable de personnalités françaises et étrangères. Depuis le matin, des salves d'artille-

rie étaient tirées du château tous les quarts d'heure. Le boulevard Gambetta et l'avenue de l'Exposition (aujourd'hui avenue Vernier) étaient pavés aux couleurs nationales. Dès 13 heures, des gendarmes à cheval s'ébrouèrent sur les avenues qui menaient à la foire et plusieurs compagnies militaires en habits d'apparat assuraient le service d'ordre, venant renforcer les sergents de ville. À 13 h 30, les autorités en cortège ont été reçues par M. Borriglione, alors maire et député, sur une tribune d'honneur drapée en rouge et or. À 14 heures, le maire signifia l'ouverture de l'exposition.

#### Deux jours plus tard, la lumière fut...

Mais ce qui a rehaussé le plus la

féerie du site fut, deux jours plus tard, le top départ de l'installation électrique d'Edison, l'une des plus importantes jamais réalisées en France. Cinq générateurs ont d'un coup alimenté

« L'exposition avait attiré un nombre considérable de personnalités françaises et étrangères »

1 500 ampoules de 110 volts, réparties dans tout le palais, soit vingt lustres, huit candélabres ainsi qu'une quantité incroyable d'applications d'une intensité éclairante incroyable. C'était simplement éblouissant. Cet étalage d'électricité allait donner l'impulsion à l'éclairage public à Nice qui va se généraliser très progressivement à partir de 1895, d'abord pour les bâtiments publics et l'éclairage urbain. La nécessité d'alimenter les villes du littoral en courant incite les industriels à équiper les chutes d'eau du département. La pre-

mière chute est aménagée dès 1896 sur le Var à la Mescla par la Société des forces motrices des Alpes-Maritimes, puis à Saint-Cézaire, sur la Siagne.

À partir de 1900, l'usine de Plan-du-Var, mise en service par l'Énergie électrique du littoral méditerranéen, alimente Nice en énergie grâce à la première ligne à haute tension des Alpes-Maritimes. Quand le débit des cours d'eau se réduit et menace la production, les usines à vapeur de Rizzo et de Sainte-Agathe viennent au secours de Nice et de Beausoleil. Dès lors, le nombre des abonnés à l'électricité augmente rapidement, de 400 à Nice en 1900 ils passent à 7 209 en 1914. Le haut pays doit attendre l'entre-deux-guerres et parfois l'après Seconde Guerre mondiale pour être équipé.

NELLY NUSSBAUM  
magazine@nicematin.fr

Source : documents des Archives départementales des Alpes-Maritimes et Recherches régionales : Nice au XIX<sup>e</sup> siècle.



Annnonce de l'ouverture de l'exposition à la une du Petit Niçois. (Visuel Nice Historique)



C'est Thomas Edison qui, en illuminant le Palais de l'exposition internationale, a impulsé l'éclairage de la ville de Nice. (DR)



Ce sont ces candélabres à incandescence qui ont illuminé le Palais lors de l'exposition internationale du Piol en 1884. (Visuel Nice Historique)