

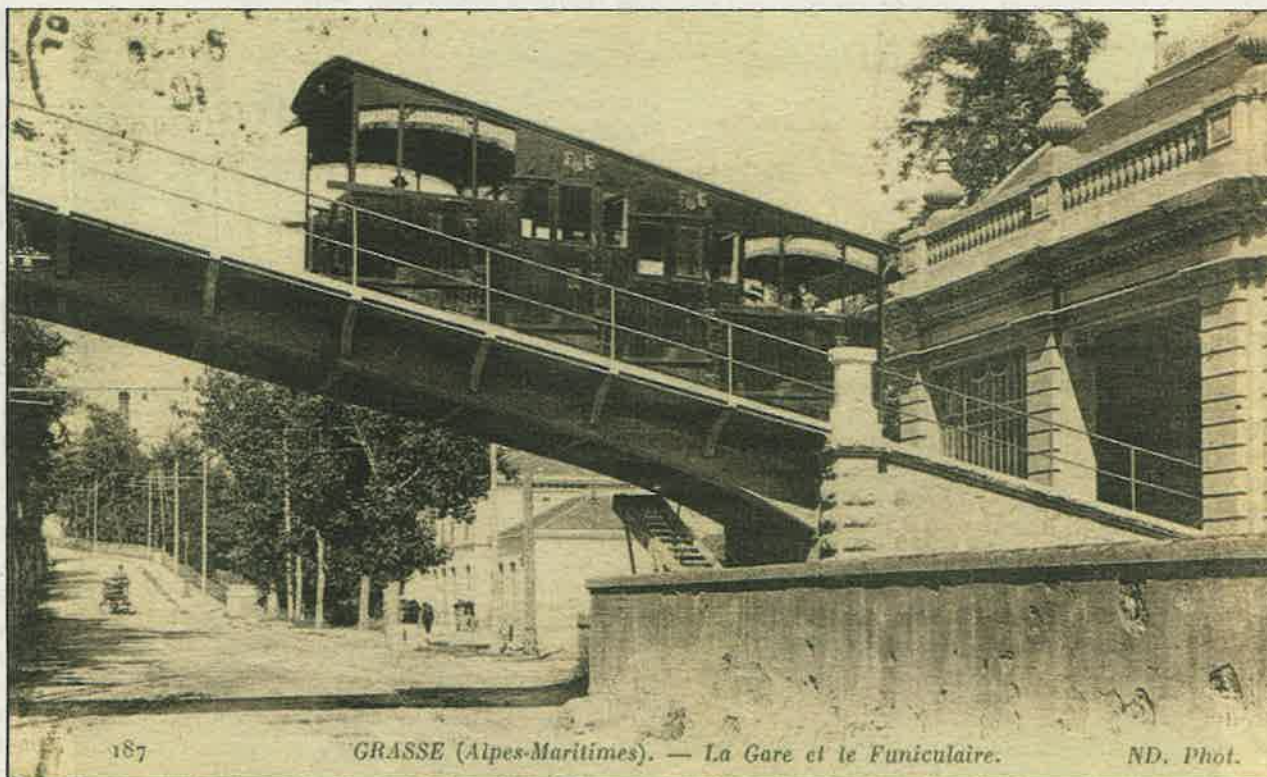
À Grasse, le funiculaire était plus rapide que la voiture

Pour relier la gare ferroviaire au centre-ville, un funiculaire fut mis en place le 1^{er} novembre 1909. On faisait alors cette liaison en quelques minutes. Il fut pourtant détrôné par la voiture plus lente.

À la fin du XIX^e siècle, il devient indispensable de relier la gare ferroviaire au centre-ville de Grasse. Les édiles municipaux choisissent de remplacer le service d'omnibus hippomobile, alors en activité, par un funiculaire. Le 22 mai 1895, le projet élaboré par un ingénieur parisien séduit les décideurs qui accordent à son auteur une concession cinquantenaire.

La réalisation laisse présager une jonction rapide entre la gare et la ville. Le tracé, d'une longueur de cinq cents mètres environ, débute aux proches abords de la station et s'achève à l'angle de l'hôpital de la Charité, sous l'actuelle promenade du Cours.

Après plusieurs mois d'attente, la cité des Parfums trouve en Emmanuel Rouquier la personne compétente



Un wagon part de la gare inférieure.

(DR)

permet de retrouver l'air libre, en face au Palais des Congrès. Un journaliste retrace dans *Le Petit Grassois* le trajet effectué : « Un moment inoubliable, surtout au milieu du parcours quand les deux wagons se rencontrent. On découvre toute la campagne grassoise et la mer dans le lointain. »

Détrôné par le tram et la voiture

Son activité ne durera qu'une quinzaine d'années. À l'orée des années 1920, d'autres moyens de transport commencent à le concurrencer sévèrement. C'est d'abord le tramway, puis la création d'un service d'autobus et enfin l'automobile ! Après une lente agonie, le funiculaire effectue son ultime trajet, le 30 mars 1938. Aujourd'hui au volant de sa voiture, le temps écoulé pour rejoindre le Cours ou la Gare s'avère bien plus

de la station Grasse Ville... culaire est enfin inauguré... gare, croisant en chemin... trois sorties différentes... un