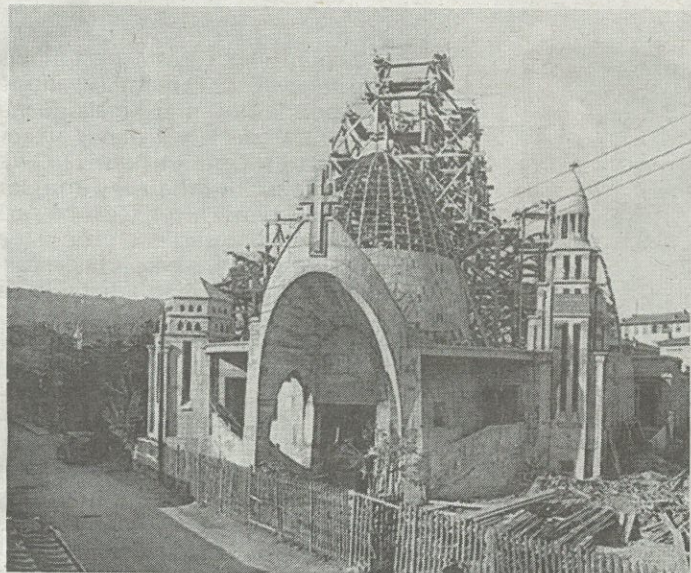


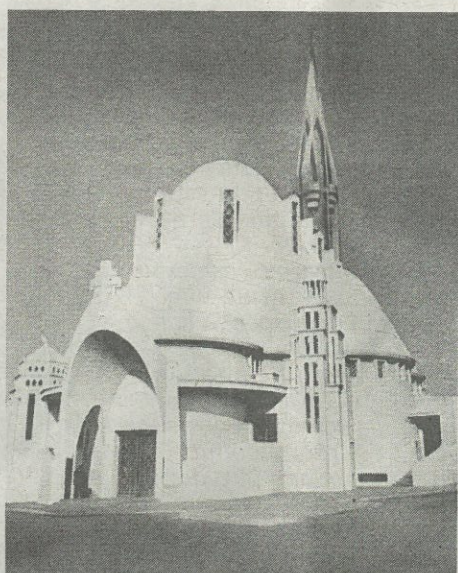
**HISTOIRE** Plus qu'un lieu de culte, l'église niçoise est une véritable œuvre d'art, témoin de l'audace architecturale du XX<sup>e</sup> siècle, et recèle de nombreux trésors.

# Sainte-Jeanne-d'Arc, l'église qui défie les codes

PAR NELLY NUSSBAUM / MAGAZINE@NICEMATIN.FR



Les travaux sur un ancien chantier ont redémarré en 1924.  
PHOTO PATRIMOINE OT NICE CÔTE D'AZUR



Cette église porte le label Patrimoine du XX<sup>e</sup> siècle. CARTE POSTALE ANCIENNE

**ÉDIFIÉE EN HOMMAGE** à sainte Jeanne d'Arc, cette église niçoise à l'architecture moderne et atypique est un monument exceptionnel qui ne passe pas inaperçue. Elle fut érigée entre 1924 et 1933 sur les fondations et la crypte d'un chantier commencé en 1914 qui, à l'origine, était destiné à élever l'église Saint-Lambert, de style conventionnel. Mais le manque d'argent et la Première Guerre mondiale vont interrompre le projet initial. Les travaux reprennent en 1924 sur les plans novateurs et audacieux des architectes Jacques Droz et Léon Le Bel. Cette église, véritable référence de l'Art nouveau est un symbole de l'innovation architecturale du début du XX<sup>e</sup> siècle.

## Un style Art nouveau révolutionnaire

Le choix du style architectural de ce nouvel édifice, résolument moderne pour l'époque, reflète une volonté de rupture avec les canons traditionnels. En effet, les architectes décident de donner au bâtiment religieux un aspect futuriste. Pour le concevoir, ils vont tirer parti des avancées techniques de l'époque, notamment l'utilisation du voile de béton, nouveau procédé permettant de créer des formes audacieuses et fluides.

Le bâtiment sera donc composé de trois imposants dômes ovoïdes de 24 mètres de haut en béton armé soutenus par huit coupoles plus petites. Leurs structures ont été exécutées par l'entreprise Thorrand, spécialiste en béton armé. Le tout doit reposer sur quatre piliers libres de 300 tonnes chacun. L'édifice, principalement fait de courbes, est surmonté d'un clocher à flèche haut de 65 mètres (le plus haut de Nice) et orné de flammes torsadées, vision singulière qui donne l'impression d'un immense cierge pointé vers le

ciel. De plus, le dôme n'est pas surmonté de la traditionnelle croix, mais d'une épée pour représenter celle de Jeanne d'Arc.

## Entre une mosquée et une fusée

Au départ, les 11 coupoles devaient être recouvertes de plaques de cuivre mais, faute d'argent, elles vont rester brutes et peintes en blanc. Le porche reprend également une forme ellipsoïdale et achève harmonieusement le monument. L'ensemble est une habile alliance entre une mosquée et une fusée. L'intérieur n'est pas en reste. Les sublimes fresques de style Art déco, d'inspiration à la fois africaines et avant-gardistes, réalisées par l'artiste russe Eugène Klementieff de 1934 à 1935, s'étendent sur 95 m<sup>2</sup> et s'adaptent parfaitement aux murs en béton blancs et arrondis du site. Ces œuvres géométriques et colorées tranchent avec les fresques religieuses traditionnelles, offrant une vision intrépide de l'art sacré.

Une seconde crypte, ajoutée à celle des premières fondations, accueille aujourd'hui les archives diocésaines. En 1934, la veille de Noël, l'église Sainte-Jeanne-d'Arc fut dévoilée au public, surpris de découvrir un tel édifice. Elle ne fut consacrée que bien plus tard, en 1965. Longtemps surnommée « la Meringue » pour la blancheur de ses parois extérieures, elle a, au fil du temps, fini par perdre son éclat et malgré plusieurs restaurations elle semble avoir du mal à conserver sa blancheur initiale. Avec une capacité d'accueil de 1 500 personnes, cette étonnante église est non seulement un lieu de culte mais également un espace ouvert aux événements communautaires et culturels.

Classée monument historique en 1992, Sainte-Jeanne-d'Arc

porte également le label Patrimoine du XX<sup>e</sup> siècle.

**SOURCES :** Patrimoine OT Nice Côte d'Azur et Diocèse de Nice.

## Une cache aux trésors

**FAIT INSOLITE, LES** cryptes de l'église qui ont servi d'abri antiaérien lors de la Seconde Guerre mondiale ont été transformées en salle de projection, en théâtre ainsi qu'en cinéma familial qui, inauguré en 1949 fonctionnera jusqu'en 1976. Au fil du temps, les espaces ont été laissés à l'abandon jusqu'en 2001 où ils sont aménagés pour accueillir les archives diocésaines.

Puis la crypte est, depuis le 2 octobre 2020, devenue un Centre d'art sacré sous l'impulsion de Gilles Bouis, archiviste et bibliothécaire du Diocèse de Nice. Aujourd'hui, un véritable trésor est niché dans l'immensité de l'entresol. Sur plus de 1 000 m<sup>2</sup> de nombreux objets d'art sacré, 4 000 livres, pas uniquement des ouvrages religieux, mais aussi de sciences (physique, chimie, astronomie, etc.). Certains imprimés avant 1811 proviennent des bibliothèques monastiques de l'Ancien Régime et avaient été cachés pendant la Révolution. On y trouve aussi, précieusement conservées, nombre de tenues religieuses traditionnelles.

Ce centre témoigne de la volonté du diocèse de mettre en valeur son patrimoine et son histoire. Reconnue pour sa valeur architecturale et artistique exceptionnelle, Sainte-Jeanne-d'Arc représente une étape importante dans l'évolution des édifices religieux en France, en s'affranchissant des codes classiques pour embrasser la modernité.

## LES RENDEZ-VOUS DE NOËL

### JUSQU'AU 14 DÉCEMBRE

**GRASSE - Marché de Noël :** Chalets et stands d'artisanat, d'art et de gastronomie, vendredi à 18 h 30, samedi et dimanche à partir de 10 h 30, sur le cours Honoré Cresp.  
**MOUGINS - Marché de Noël :** Samedi de 10 h à 21 h 30 le samedi et de 10 h à 19 h le dimanche.

### JUSQU'AU 17 DÉCEMBRE

**VILLENEUVE-LOUBET - Marché aux santons :** ateliers pour enfants, idées cadeaux, crèche de Noël. De 10 h à 18 h, salle Joseph Donon.

### SAMEDI 13 DÉCEMBRE

**CARROS - Marché de Noël :** Stand de producteurs et associations, de 10 h à 20 h, sur le parvis de la médiathèque.  
**ROQUEFORT-LES-PINS - Marché de Noël :** De 9 h à 19 h, centre village.  
**TOURRETTE-LEVENS - Marché de Noël :** animations, ateliers créatifs, manèges, balades à poney... De 10 h à 20 h, au village.

### LES 13 AU 14 DÉCEMBRE

**BEAUSOLEIL - Marché du monde :** Marché gastronomique composé d'une vingtaine de producteurs. À partir de 9 h, mairie.  
**GARBEJAIRE - Marché de Noël :** De 10 h à 18 h, place Méjane.  
**LA GAUDE - Noël Provençal :** Marché et village de Noël, animations et spectacles gratuits, restauration sur place. À partir de 10 h, dans le village.  
**PEGOMAS - Week-end de Noël :** Marché de Noël et gourmandises, ateliers, chants de Noël, cabane du Père Noël... Samedi de 16 h à 20 h et dimanche de 10 h à 17 h, salle Mistral et parking du stade.  
**SAINT-JEAN-CAP-FERRAT - Marché de Noël Made in French Riviera :** Une vingtaine d'artisans et de créateurs locaux, ateliers pour tous, le samedi de 11 h à 19 h, le dimanche de 10 h à 18 h. Espace Neptune.  
**SAINT-PAUL-DE-VENCE - Noël des Enfants :** Ateliers, animations, structure gonflable, stands gourmands... Samedi de 10 h à 16 h 30, place De Gaulle et dimanche à 14 h, à l'auditorium.

### DU 13 AU 28 DÉCEMBRE

**SAINT-LAURENT-DU-VAR - Village de Noël :** Patinoire, carrousel, jeux en bois, chalet du Père Noël, food trucks. Samedi 13 de 18 h 30 à 22 h, dimanche 14 de 11 h à 18 h, du 15 au 19 de 14 h à 19 h. Du 20 au 23 à partir de 11 h. Mercredi 24 de 14 h à 17 h. Du 26 au 28 de 11 h à 20 h, au Parc Layet.

### DU 13 DÉCEMBRE AU 4 JANVIER

**ROQUEBRUNE-CAP-MARTIN - Chemin des crèches :** exposition salle Sainte-Lucie, ouvert tous les jours de 14 h à 18 h.

### DU 14 AU 28 DÉCEMBRE

**SAINT-LAURENT-DU-VAR - Village de Noël :** Patinoire, carrousel, chalet du Père Noël, stands gourmands... Samedi 13 décembre de 18 h 30 à 22 h, dimanche 14 décembre de 11 h à 18 h, du 15 au 19 décembre de 14 h à 19 h, du 26 au 28 décembre de 11 h à 20 h, au parc Layet.

### DIMANCHE 14 DÉCEMBRE

**LA COLLE-SUR-LOUP - Marché de Noël :** De 10 h à 18 h, au entre Village.  
**LE CANNET - Fête des lumières :** Stands et animations. À partir de 16 h, place Foch.  
**MOUANS-SARTOUX - Marché de Noël :** De 9 h à 18 h, places du village.  
**OPIO - Marché de Noël :** De 10 h à 18 h 30, au cœur du vieux village.  
**TENDE - Marché de Noël :** De 10 h à 17 h, place Général de Gaulle.  
**VALLAURIS - Marché potier de Noël :** De 9 h 30 à 18 h, place de la Libération.  
**VILLENEUVE-LOUBET - Marché de Noël :** De 10 h à 17 h, cœur village et Bugadières.